



# الدليل الإرشادي لتأسيس الشركات غير الربحية

وفق نظام الشركات الجديد | 2023

لجنة القطاع غير الربحي





# المحتويات



المقدمة

1

أهداف الدليل الإرشادي

2

التعريفات

3

أحكام النظام

4

متطلبات تأسيس شركة غير ربحية

5



# المقدمة

تضمن نظام الشركات السعودي الجديد العديد من أنواع الشركات التي يمكن تأسيسها في المملكة العربية السعودية، والتي لها أثر مباشر على النمو الاقتصادي للمملكة، وذلك وفقاً للمستجدات العالمية في هذا الشأن، وحرصت المملكة العربية السعودية عند إصدار نظام الشركات الجديد أن يشمل أنواع جديدة من الشركات مثل الشركات غير الربحية، وإدراج هذا النوع من الشركات يعزز أهمية القطاع غير الربحي وأثره في التنمية الاقتصادية والاجتماعية، ولأهمية القطاع غير الربحي في المملكة العربية السعودية فقد تم إعداد هذا الدليل لتوضيح أحكام النظام واللائحة التنفيذية وآلية تسجيلها للشركات غير الربحية وتوضيح أغراضها وكيفية تأسيسها وإدارتها في السعودية.

## أهداف الدليل الإرشادي

1 توضيح أحكام نظام الشركات الجديد المتعلق بالشركات غير الربحية.

2 التعريف بالشركات غير الربحية وأشكاله.

3 توضيح المتطلبات والشروط اللازمة لتأسيسها.





# التعريفات

## الشركة

كيان قانوني يؤسس وفقاً لأحكام النظام بناء على عقد تأسيس أو نظام أساس يلتزم بمقتضاه شخصان أو أكثر بأن يساهم كل منهم في مشروع يستهدف الربح بتقديم حصة من مال أو عمل أو منهما معاً لاقتسام ما ينشأ عن هذا المشروع من ربح أو خسارة، واستثناء من ذلك، يجوز -وفقاً لأحكام النظام- أن تؤسس الشركة بالإرادة المنفردة لشخص واحد، ويجوز تأسيس شركات غير ربحية وفقاً لما ورد في الباب (السابع) من النظام.

## الشركة غير الربحية العامة

هي شركة تتخذ شكل شركة المساهمة وليس لها اتخاذ أي شكل آخر، وتنفق الأرباح المتحققة من ممارسة نشاطها في أي من المصارف والمجالات غير الربحية العامة التي تهدف حصراً إلى خدمة المجتمع بعمومه. وتحدد الوزارة بالتنسيق مع المركز الوطني لتنمية القطاع غير الربحي تلك المصارف والمجالات.

## الشركة غير الربحية الخاصة

هي شركة تتخذ شكل الشركة ذات المسؤولية المحدودة أو شركة المساهمة أو شركة المساهمة المبسطة وليس لها اتخاذ أي شكل آخر، وتنفق الأرباح المتحققة من ممارسة نشاطها في أي من المصارف والمجالات غير الربحية.



# التعريفات

## شركة المساهمة

هي شركة يؤسسها شخص واحد أو أكثر، من ذوي الصفة الطبيعية أو الاعتبارية، ويكون رأس مالها مقسمًا إلى أسهم قابلة للتداول، وتكون الشركة وحدها مسؤولة عن الديون والالتزامات المترتبة عليها أو الناشئة عن نشاطها، وتقتصر مسؤولية المساهم على أداء قيمة الأسهم التي اكتب فيها

## الشركة ذات المسؤولية المحدودة

هي شركة يؤسسها شخص واحد أو أكثر من ذوي الصفة الطبيعية أو الاعتبارية، وتعد ذمتها مستقلة عن الذمة المالية لكل شريك فيها أو المالك لها. وتكون الشركة وحدها مسؤولة عن الديون والالتزامات المترتبة عليها أو الناشئة عن نشاطها، ولا يكون المالك لها ولا الشريك فيها مسؤولًا عن هذه الديون والالتزامات إلا بقدر حصته في رأس المال.

## الشركة المساهمة المبسطة

تسري على شركة المساهمة المبسطة فيما لم يرد به نص خاص في هذا الباب، وبما يتفق مع طبيعتها، أحكام شركة المساهمة عدا المواد: (الحادية والستين)، و(الثالثة والستين)، ومن (السابعة والستين) إلى (الحادية والسبعين)، ومن (الرابعة والسبعين) إلى (الثامنة والثمانين)، ومن (التسعين) إلى (الرابعة والتسعين)، و(الخامسة والتسعين/1)، ومن (السادسة والتسعين) إلى (الثامنة والتسعين)، و(المائة)، و(الأولى بعد المائة)، و(الحادية عشرة بعد المائة/2)، و(الحادية والعشرين بعد المائة)، و(الثانية والعشرين بعد المائة).



# أحكام النظام

## نظام الشركات الجديد الباب السابع: الشركات غير الربحية

### أبرز أحكام النظام

العضوية في الشركة غير الربحية،  
وحقوق العضو والتزاماته، وانتهاء  
العضوية في الشركة، وطلب إنهاء  
العضوية

تعريف الشركة غير الربحية، وأشكالها

سجل الشركة وتزويد السجل التجاري  
بالبيانات

يوضح النظام مصارف الشركة غير  
الربحية ومجالاتها

أرباح الشركة غير الربحية

أحكام نفاذ قرار تعديل النظام  
الأساسي للشركة غير الربحية العامة

تأسيس الشركة غير الربحية

قبول الهبات والوصايا والأوقاف

مع مراعاة الأنظمة القرارات ذات العلاقة، يجوز لموظفي القطاع العام تأسيس شركات غير ربحية عامة أو المشاركة في ذلك.

يحظر على الشركة غير الربحية طرح أسهمها للاكتتاب العام، بحسب الوارد في الفقرة (3) من المادة 135. وكذلك سريان الأحكام الخاصة بشكل الشركة الذي تتخذه وذلك فيما لم يرد به نص خاص في الباب المنظم للشركات غير الربحية وفقاً لما ورد في الفقرة (4) من ذات المادة.





إمكانية تحول الشركة غير الربحية الخاصة دون العامة إلى أي شكل آخر من أشكال الشركات مع التقيد بالشروط والاحكام اللازمة لذلك وفقاً 211 من نظام الشركات واللائحة التنفيذية لنظام الشركات

احكام متعلقة بالتصرف في أموال الشركة الغير ربحية عند تصفيتها والأشخاص او الكيانات التي يؤول عليها هذه الأموال حسب الحالات المحددة في المادة 256 من النظام

## تأسيس الجهات العامة والموظفين بها شركات غير ربحية

يجوز تأسيس شركات غير ربحية من قبل:

- الجهات الحكومية
- الهيئات
- المؤسسات العامة
- الجامعات
- وغيرها من الأشخاص ذوي الصفة الاعتبارية العامة المسموح لها بذلك

يشترط لتأسيس الشركة غير الربحية العامة

النص في نظامها الأساس على المصارف والمجالات غير الربحية العامة.

## مصارف الشركة غير الربحية العامة ومجالاتها

تشمل المصارف والمجالات غير الربحية العامة التي يشترط النص عليها أو على أي منها في النظام الأساس للشركة غير الربحية العامة الآتي:

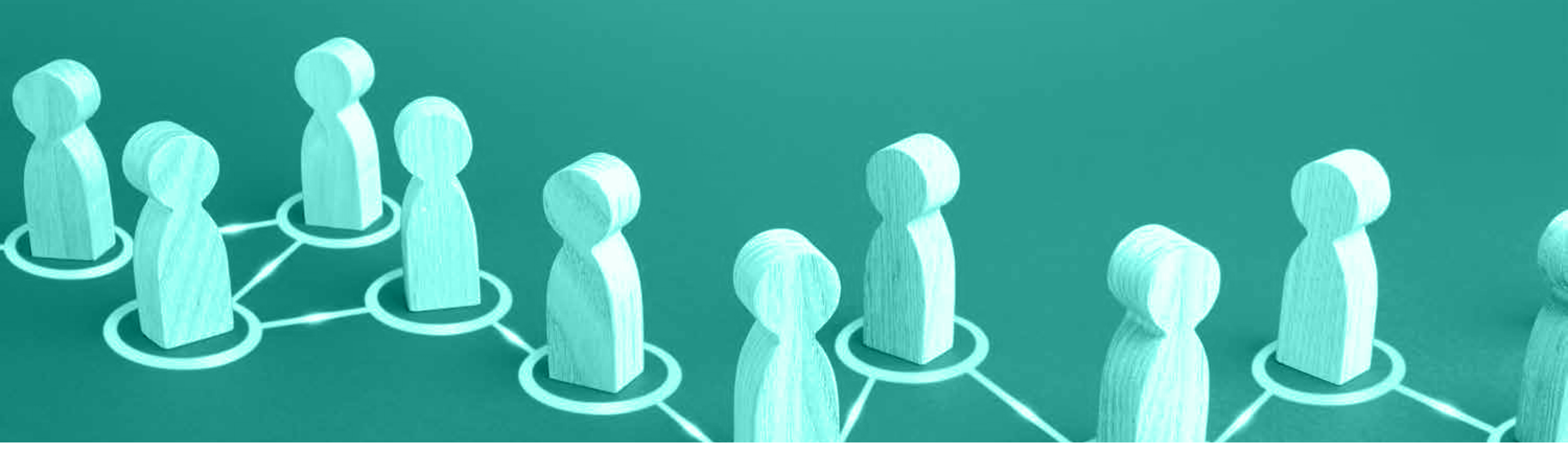
أ الأنشطة الدينية.

ب التعليم، والتدريب، والأبحاث، ومجالاتها.



- ج الشؤون الصحية والنفسية، والتمريض، وعلاج المرضى، وخدماتها.
- د برامج رعاية الأسرة والطفولة.
- هـ دعم برامج التأهيل المهني والصحي، والاجتماعي، والنفسي، والعلمي.
- و الآداب والثقافة والفنون، والمواهب، والهوايات، وأنشطتها.
- ز التراث، والسياحة، والترفيه، وأنشطتها.
- ح دعم ورعاية الحرف والمهن بمختلف أنواعها.
- ط الأنشطة الرياضية.
- ي تقديم الخدمات القانونية لخدمة المجتمع.
- ك دعم ورعاية برامج المواطنة والتنمية الاجتماعية والاقتصادية.
- ل دعم برامج توفير الإسكان لفئات المجتمع.
- م برامج مكافحة الفقر وتقديم الإعانات لمستحقيها.
- ن دعم الدخل وصيانتته.
- س أنشطة تقنية المعلومات والبيانات والذكاء الاصطناعي.
- ع حماية البيئة والحياة الفطرية.
- ف دعم برامج ريادة الأعمال والمشروعات الصغيرة والمتوسطة وحماية المستهلك.
- ص إنشاء أو تشغيل أو صيانة المستشفيات والمراكز الطبية.
- ق دعم وتمكين الاستثمار الاجتماعي والأعمال التطوعية.
- ر أي مصارف ومجالات غير ربحية عامة أخرى تحددها الوزارة بالتنسيق مع المركز الوطني لتنمية القطاع غير الربحي.





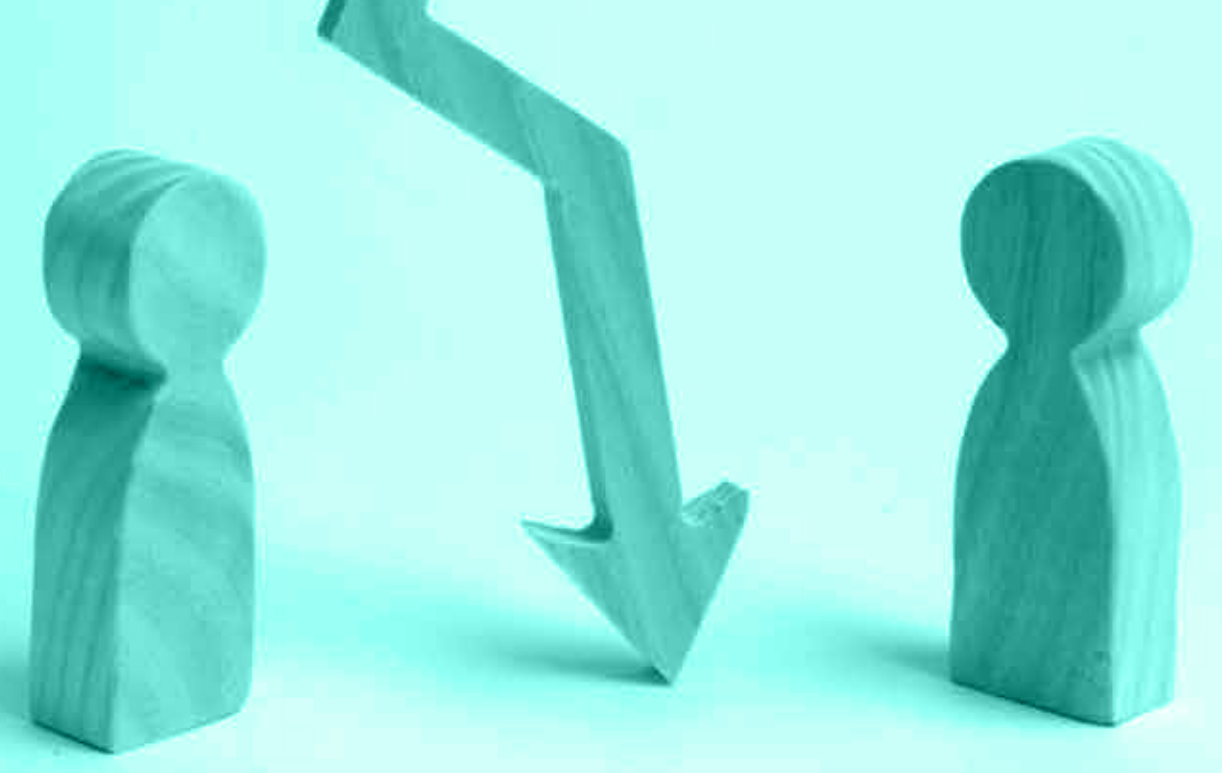
مع مراعاة الأنظمة ذات العلاقة، للشركة غير الربحية أن تحصل على عوائد نقدية أو عينية مقابل أعمالها ومنتجاتها وخدماتها، وأن تمارس أي نشاط مشروع يمكنها من تحقيق أرباح تنفقها في المصارف والمجالات المنصوص عليها في عقد تأسيسها أو نظامها الأساس.

إذا اشتمل قرار تعديل النظام الأساس للشركة غير الربحية العامة على تعديل أحكام التصرف في الأصول أو تعديل صلاحيات مجلس الإدارة أو مصارف ومجالات الشركة، فلا يكون هذا التعديل نافذًا إلا بعد الحصول على موافقة الوزارة.

## العضوية في الشركة غير الربحية العامة والخاصة

- 1 يكون كل شريك أو مساهم في الشركة غير الربحية عضوًا.
- 2 يجوز أن ينص في عقد تأسيس الشركة غير الربحية أو نظامها الأساس على الآتي:
  - أ تحديد فئات وشروط وأحكام العضوية فيها.
  - ب تحديد صلاحيات فئات العضوية، والموضوعات التي يلزم لها الحصول على موافقة الجمعية الخاصة بأعضاء الشركة، والنصاب اللازم لذلك، ويشمل ذلك حق الرقابة على المدير أو مجلس الإدارة، والتحقق من إنفاق أرباح الشركة على تحقيق أهدافها في المصارف والمجالات المنصوص عليها في عقد تأسيسها أو نظامها الأساس.
  - ج منح فئة معينة من الأعضاء الحق في التصويت على قرارات الشركة في جمعية خاصة.
  - د منح فئة معينة من الأعضاء الحق في تعيين واحد أو أكثر من مديري الشركة أو أعضاء مجلس الإدارة، وفي هذه الحالة لا يجوز عزله إلا من قبل الفئة التي عينته.





ه إصدار شهادات عضوية تكون غير قابلة للتداول. واستثناء من ذلك، يجوز النص على تنازل عضو الشركة غير الربحية الخاصة عن عضويته.

و اشتراط دفع رسوم سنوية أو مساهمات نقدية أو عينية على فئة أو أكثر من فئات عضوية الشركة غير الربحية.

ز اشتراط تقديم عمل أو خدمة للشركة للحصول على عضويتها.

3 لوزارة التجارة تنظيم الجوانب المتعلقة بالعضوية في الشركات غير الربحية.

## حقوق العضو والتزاماته

ترتب كل فئة من فئات العضوية حقوقًا والتزامات متساوية، وتثبت للعضو جميع الحقوق المتصلة بعضويته بما في ذلك الحق في الاشتراك في مداولات جمعيات الأعضاء، وحق الاطلاع على سجلات الشركة ووثائقها.

## انتهاء العضوية في الشركة

مع مراعاة ما ورد في النظام وعقد تأسيس الشركة غير الربحية أو نظامها الأساس، تنتهي العضوية في الشركة غير الربحية في الحالات الآتية:

أ الوفاة، أو زوال الشخصية الاعتبارية.

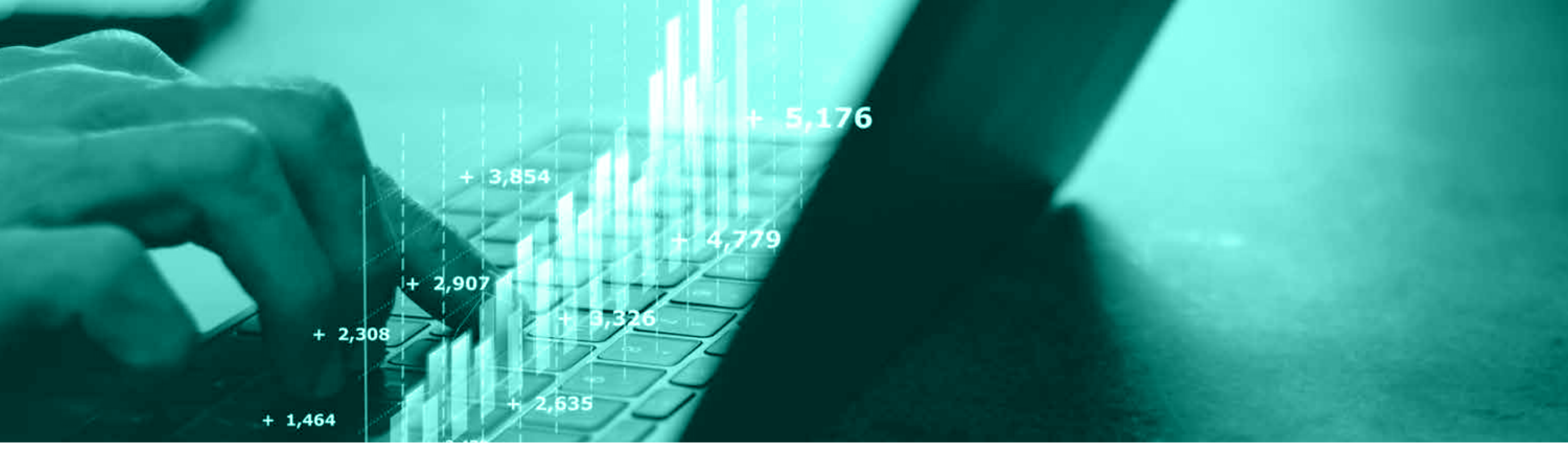
ب التنازل للغير عن العضوية في الشركة غير الربحية الخاصة.

ج الإلغاء وفقًا لأحكام عقد تأسيس الشركة أو نظامها الأساس.

د انتهاء مدة العضوية دون تجديد.

ه انقضاء الشركة.





**يجوز للعضو طلب إنهاء عضويته**  
على أن يكون مسؤولاً عن تعويض الشركة في حال ترتب على الإنهاء  
إخلال بالتزاماته تجاهها.

## سجل الشركة وتزويد السجل التجاري بالبيانات

- 1 تقييد بيانات الأعضاء في سجل خاص تعده الشركة غير الربحية لهذا الغرض.
- 2 على الشركة تزويد السجل التجاري ببيانات السجل، وأي تعديل يطرأ عليه خلال (خمسة عشر) يومًا من تاريخ قيد الشركة لدى السجل التجاري أو من تاريخ التعديل بحسب الأحوال.

## قبول الهبات والوصايا والأوقاف

مع مراعاة أحكام الأنظمة ذات العلاقة، ونظام الشركة الأساس يجوز للشركة غير الربحية العامة قبول الهبات والوصايا والأوقاف النقدية والعينية أو إدارتها أو استثمارها والإنفاق من ريعها وفقًا لشروط الواهب أو الموصي أو الواقف إن وجدت. وإذا رغبت الشركة في تعديل هذه الشروط أو التحلل منها، وتعذر عليها الحصول على موافقة الواهب، أو الموصي، أو الواقف لوفاته، أو عجزه أو غيابه، فلها التقدم إلى الجهة القضائية المختصة بطلب ذلك، وتبت الجهة القضائية المختصة في الطلب وفق ما تراه محققًا لشروط الواهب أو الموصي أو الواقف.





## أرباح الشركة

- 1 على الشركة غير الربحية أن تنفق الأرباح المتحققة من ممارسة أنشطتها في المصارف والمجالات المنصوص عليها في عقد تأسيسها أو نظامها الأساس. ويجوز للشركة أن تخصص بعض أرباحها لتنمية استثماراتها والتوسع في أعمالها تحديد النسبة في اللائحة (30%).
- 2 يحظر على الشركة غير الربحية توزيع أي من أرباحها على أي من أعضاء الشركة، أو مديرها أو أعضاء مجلس إدارتها أو عاملها، ما لم يكن مشمولاً بمصارف ومجالات الشركة غير الربحية. وتحدد اللوائح الحد الأقصى لنسبة تحديد النسبة (10%) التي يمكن توزيعها وفقاً لما ورد في هذه الفقرة.
- 3 يجوز للشركة غير الربحية أن تدفع مكافآت أو أي مزايا أخرى معقولة لمديرها أو أعضاء مجلس إدارتها أو عاملها لقاء الخدمات والأعمال التي يقدمونها إلى الشركة.
- 4 لأي من أعضاء الشركة غير الربحية أن يرفع دعوى أمام الجهة القضائية المختصة نيابة عن الشركة لطلب استرداد أي أرباح توزع أو تصرف بالمخالفة لأحكام هذه المادة.
- 5 لا يجوز للدائن الشخصي لأي عضو في الشركة غير الربحية العامة أن يطلب التنفيذ على أسهم ذلك العضو أو على الحقوق التي تتصل بها.

## الإعفاءات

استثناء من الأنظمة ذات العلاقة، تضع هيئة الزكاة والضريبة والجمارك، بالتنسيق مع الوزارة، الضوابط اللازمة لعدم خضوع الشركات غير الربحية لأحكام جباية الزكاة وإعفائها من الضرائب، وحسم التبرعات المقدمة إلى هذه الشركات عند تحديد الوعاء الضريبي للمكلف.

# متطلبات تأسيس شركة غير ربحية

## شركة غير ربحية عامة وتأخذ شكل شركة مساهمة.

### البدء في الخدمة من خلال المركز السعودي للأعمال

شركة مساهمة مقفلة هذه الخدمة تُمكن المستثمر من البدء في ممارسة النشاط التجاري وتأسيس شركة مساهمة، يؤسسها شخص واحد أو أكثر من ذوي الصفة الطبيعية أو الاعتبارية، ويكون رأس مالها مقسمًا إلى أسهم قابلة للتداول، وتكون الشركة وحدها مسؤولة عن الديون والالتزامات المترتبة عليها أو الناشئة عن نشاطها، وتقتصر مسؤولية المساهم على أداء قيمة الأسهم التي اكتتب فيها، ومن خلال الخدمة يتم ما يلي:

- تأسيس الشركة وقيدها في السجل التجاري.
- فتح ملف منشأة لدى وزارة الموارد البشرية والتنمية الاجتماعية.
- التسجيل في الزكاة من خلال البوابة الإلكترونية لهيئة الزكاة والضريبة والجمارك.
- تسجيل المنشأة في المؤسسة العامة للتأمينات الاجتماعية.
- التسجيل في العنوان الوطني لدى البريد السعودي سُبُل.
- التسجيل في الغرف التجارية حسب الموقع.





## الاشتراطات والمتطلبات

شهادة بنكية بإيداع المبلغ المدفوع من رأس المال في حال كانت الشركة غير الربحية متخذة شكل شركة المساهمة أو المساهمة المبسطة.

وجود سند نظامي في حال كان أحد المؤسسين أو الشركاء، أو جهة حكومية، أو مؤسسة أهلية، أو جمعية خيرية، أو وقفًا؛ ليخوله حق تأسيس شركة أو المشاركة في شركة.

وجود ترخيص من البنك المركزي السعودي في حال كان النشاط يتطلب ذلك.

ألا يقل العمر عن 18 سنة، وفي حال كان مقدم الطلب قاصرًا دون سن البلوغ يتم تقديم صك الولاية.

ألا يكون السجل التجاري مشطوبًا أو موقوفًا أو منتهيًا، في حال كان أحد المؤسسين أو الشركاء شريكًا اعتباريًا.

ألا يقل رأس المال المصدّر عن 500,000 ر.س، ولا يقل رأس المال المدفوع عن الربع.

■ مدة تنفيذ الخدمة

فوري

■ رسوم الخدمة

1600 ر.س للسجل الرئيسي – 500 ر.س  
لرسوم النشر





## شركة غير ربحية خاصة وتأخذ شكل شركة ذات مسؤولية محدودة أو شركة مساهمة أو شركة المساهمة المبسط

### البدء في الخدمة من خلال المركز السعودي للأعمال

شركة ذات مسؤولية محدودة هذه الخدمة تُمكن المستثمر من البدء في ممارسة النشاط التجاري وتأسيس شركة ذات مسؤولية محدودة، يؤسسها شخص واحد أو أكثر من ذوي الصفة الطبيعية أو الاعتبارية، وتعد ذمتها مستقلة عن الذمة المالية لكل شريك فيها أو المالك لها، وتكون الشركة وحدها مسؤولة عن الديون والالتزامات المترتبة عليها أو الناشئة عن نشاطها، ولا يكون المالك لها ولا الشريك فيها مسؤولاً عن هذه الديون والالتزامات إلا بقدر حصته في رأس المال، ومن خلال الخدمة يتم ما يلي:

- إصدار رخصة تجارية فورية (اختياري).
- تأسيس الشركة وقيدها في السجل التجاري
- فتح ملف منشأة لدى وزارة الموارد البشرية والتنمية الاجتماعية.
- التسجيل في الزكاة من خلال البوابة الإلكترونية لهيئة الزكاة والضريبة والجمارك.
- تسجيل المنشأة في المؤسسة العامة للتأمينات الاجتماعية.
- التسجيل في العنوان الوطني لدى البريد السعودي سُبُل.
- التسجيل في الغرف التجارية حسب الموقع.





## الاشتراطات والمتطلبات

وجود ترخيص من البنك المركزي السعودي في حال كان النشاط يتطلب ذلك.

وجود سند نظامي في حال كان أحد المؤسسين أو الشركاء ذوي صفة اعتبارية عامة أو وقف؛ ليخوله حق تأسيس شركة أو المشاركة في شركة.

ألا يقل العمر عن 18 سنة، وفي حال كان مقدم الطلب قاصرًا دون سن البلوغ يتم تقديم صك الولاية.

ألا يكون الشركاء أو المدراء موظفين حكوميين.

ألا يكون السجل التجاري مشطوبًا أو موقوفًا أو منتهيًا، في حال كان أحد الشركاء شريكًا اعتباريًا.

إذا كان مؤسس الشركة وقف فيجب مراعاة التالي:

- إرفاق صك الوقف.
- وجود نص في صك الوقفية يتيح للوقف تأسيس شركة غير ربحية.
- إرفاق قرار الشركاء بالتأسيس موقع ومصادق عليه.

رسوم الخدمة  
1600 ر.س للسجل الرئيسي – 500 ر.س  
لرسوم النشر

مدة تنفيذ الخدمة  
فوري





شركة مساهمة مُبسطة هذه الخدمة تُمكن المستثمر من البدء في ممارسة النشاط التجاري وتأسيس شركة مساهمة مُبسطة، يؤسسها شخص واحد أو أكثر من ذوي الصفة الطبيعية أو الاعتبارية، ويكون رأس مالها مقسمًا إلى أسهم قابلة للتداول وتسري عليها أحكام الشركات المساهمة ما لم يرد بها نص خاص، ومن خلال الخدمة يتم ما يلي

- تأسيس الشركة وقيدها في السجل التجاري
- إصدار رخصة تجارية فورية (اختياري).
- فتح ملف منشأة لدى وزارة الموارد البشرية والتنمية الاجتماعية.
- التسجيل في الزكاة من خلال البوابة الإلكترونية لهيئة الزكاة والضريبة والجمارك.
- تسجيل المنشأة في المؤسسة العامة للتأمينات الاجتماعية.
- التسجيل في العنوان الوطني لدى البريد السعودي سُبُل.
- التسجيل في الغرف التجارية حسب الموقع.





## الاشتراطات والمتطلبات

وجود ترخيص من البنك المركزي السعودي في حال كان النشاط يتطلب ذلك.

تقديم شهادة بإيداع المدفوع من رأس المال باسم الشركة تحت التأسيس.

وجود سند نظامي في حال كان أحد المؤسسين أو الشركاء ذوي صفة اعتبارية عامة أو وقف؛ ليخوله حق تأسيس شركة أو المشاركة في شركة.

ألا يقل العمر عن 18 سنة، وفي حال كان مقدم الطلب قاصراً دون سن البلوغ يتم تقديم صك الولاية.

ألا يكون الشركاء أو المدراء موظفين حكوميين.

ألا يكون السجل التجاري مشطوباً أو موقوفاً أو منتهياً، في حال كان أحد الشركاء شريكاً اعتبارياً.

■ رسوم الخدمة  
1600 ر.س للسجل الرئيسي – 500 ر.س  
لرسوم النشر

■ مدة تنفيذ الخدمة  
فوري



## أهم الفروق بين أشكال الشركات المتاحة كشركات غير ربحية وفقاً للنظام الجديد:

الشركة ذات المسؤولية المحدودة	المساهمة المبسطة	المساهمة	المعيار
جمعية عامة للشركاء	مساهمون	جمعية عامة	الملكية
الشركة وحدها مسؤولية عن الديون	الشركة وحدها مسؤولية عن الديون	الشركة وحدها مسؤولية عن الديون	المسؤولية
مدير أو مجلس مديرين (حسب عقد تأسيس الشركة أو قرار الشركاء)	مجلس إدارة أو رئيس أو مدير (حسب نظام الشركة)	مجلس إدارة	الإدارة
1	1	1	الحد الأدنى للمساهمين
لا يوجد	لا يوجد	خمسمئة ألف	الحد الأدنى لرأس المال
عقد تأسيس / نظام أساس "الشخص الواحد"	نظام أساس	نظام أساس	الدستور
على الحصة	على السهم	على السهم	الأرباح
الشركاء الذين يمثلون ثلاثة أرباع رأس مال الشركة ما لم ينص عقد تأسيس الشركة على نسبة أكبر.	المساهمون	الجمعية العامة غير عادية	تعديل نظام الشركة





# الأسئلة الشائعة

## ما العلاقة بين الشركة القابضة والشركات التابعة غير الربحية؟

حدد نظام الشركات متى تعد الشركة تابعة لشركة من خلال المادة رقم (217) والتي تنص على (تعد الشركة تابعة لشركة قابضة في أيّ من الحالات الآتية:

**أ** إذا كانت الشركة القابضة شريكًا أو مساهمًا تمتلك حصصًا أو أسهمًا في رأس مال الشركة التابعة تمنحها أغلبية حقوق التصويت فيها.

**ب** إذا كانت الشركة القابضة شريكًا أو مساهمًا تسيطر بمفردها على تعيين المدير أو أغلبية أعضاء مجلس الإدارة أو يكون لها عزل المدير أو أغلبية أعضاء المجلس.

**ج** إذا كانت الشركة القابضة شريكًا أو مساهمًا تسيطر بمفردها على أغلبية حقوق التصويت، وذلك بناء على اتفاق مع باقي الشركاء أو المساهمين.

**د** إذا كانت الشركة التابعة تتبع شركة تابعة للشركة القابضة.





## متى تعد الشركة غير ربحية؟

إذا تأسست وفقاً للنظام الشركات الصادر بالمرسوم الملكي رقم (م/132) وتاريخ 1443/12/1 هـ مع تقيدها بأحكام النظام ومن ذلك إنفاق الأرباح المتحقق من نشاطها في المصارف والمجالات الغير ربحية.

## ما الشكل القانوني للشركات الهجينة التي يتنوع بها الشركاء؟

إذا تأسست وفقاً للنظام الشركات الصادر بالمرسوم الملكي رقم (م/132) وتاريخ 1443/12/1 هـ مع تقيدها بأحكام النظام ومن ذلك إنفاق الأرباح المتحقق من نشاطها في المصارف والمجالات الغير ربحية.

## ما هي آلية التبرع بالشركة غير الربحية؟

لم يتضمن نظام الشركات أحكام تنظم آلية التبرع بالشركات غير الربحية.





## ما هي آلية الصرف للشركات غير الربحية؟

يتم صرف أرباح الشركات الغير ربحية العامة على المصارف والمجالات المنصوص عليها في النظام الأساس للشركة بما لا يتعارض مع المصارف والمجالات المنصوص عليها في اللائحة التنفيذية في نظام الشركات، اما بالنسبة للشركات الغير ربحية الخاصة فتصرف أرباحها على المصارف والمجالات المنصوص عليها في عقد تأسيسها او نظامها الأساس.

## كيف يتحول الكيان من ربحي إلى غير ربحي؟

يتم تحول الشركة الربحية إلى شركة غير ربحية من خلال تقديم طلب تعديل عقد التأسيس \ النظام الأساس في نظام قرارات الشركاء.

## كيف تتحول الجمعيات الخيرية إلى شركات غير ربحية؟

لا يوجد سند نظامي لتحول الجمعيات الخيرية إلى شركات غير ربحية، حيث أن نظام الشركات حصر التحول بين الشركات فقط وفق للمادة (٢٢١) من النظام، بينما يمكن للجمعيات الخيرية التي لها سند نظامي بتأسيس شركات غير ربحية





وزارة التجارة  
Ministry of Commerce